



SAM*SURION*[®]

Auftragsbearbeitung

Download Bestellungen &

Upload Artikel in Online-Shops

Auftragsbearbeitung

Produktionssteuerung

Bestellwesen

Finanzbuchhaltung

PayPal-Zahlungen autm. Buchen

Verkaufsstatistik

Wenn Sie Fragen haben, dann rufen Sie uns an, wir helfen Ihnen gerne weiter.



e-Commerce: Upload Artikel & Download Bestellungen

SAMsurion bietet Ihnen die Möglichkeit, Ihre Warenwirtschaft mit Ihren Online-Marktplätzen zu verbinden.

Das Multishop-System von SAMsurion ist ein mehrteiliger Baukasten für Online-Shops und Verkaufsplattformen. Mit SAM MarketPlace VWS und AMS stehen Ihnen zwei Multi-Shopconnectoren von SAMsurion zur Verfügung mit denen Sie Ihre Bestellungen aus Ihren e-Commerce-Verkaufsplattformen automatisch als Auftrag in die Warenwirtschaft übernehmen und die Artikel hochladen können.



Detaillierte Informationen zum Multishop-System erhalten Sie über den Link:

[http://www.samsurion.de/handbuch/internetshop_amazon_ebay/e_commerce.pdf >>](http://www.samsurion.de/handbuch/internetshop_amazon_ebay/e_commerce.pdf)

Darüber hinaus können Sie Ihre Buchhaltung mit dem online-Bezahlsystem PayPal verbinden, um darin generierte Zahlungen automatisiert in den Workflow der Buchhaltung einzubinden. Da es insbesondere beim Internethandel sehr schnell zu einem erheblichen Umfang an Verkaufs- und Bezahlvorgängen kommen kann, ist es sehr aufwendig, diese von Hand zu buchen.

Sie können Ihre PayPal-Abrechnungsdatei direkt in der Buchhaltung einlesen und die Zahlungseingänge so automatisiert verbuchen.

Detaillierte Informationen zum SAMsurion-Modul PayPal erhalten Sie über den Link:

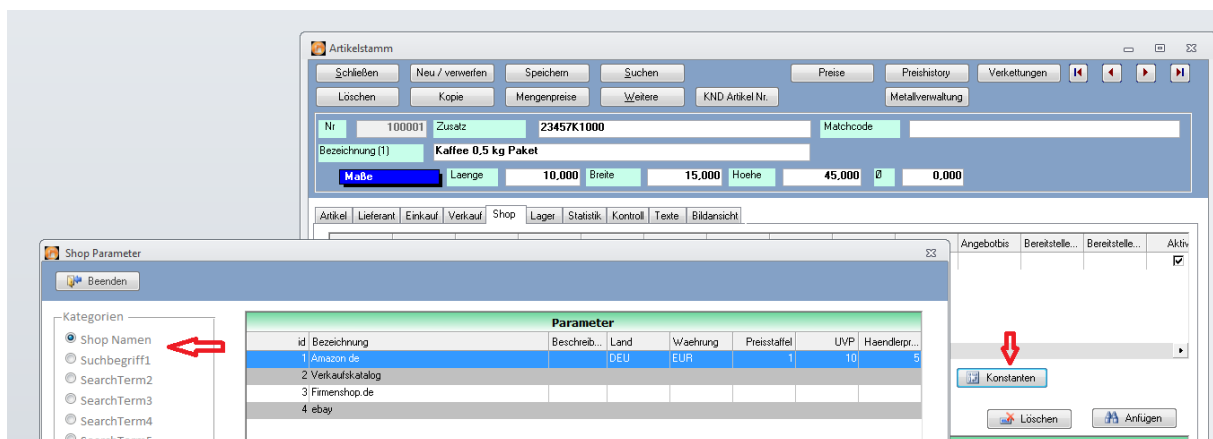
[http://www.samsurion.de/handbuch/internetshop_amazon_ebay/e_commerce_paypal.pdf >>](http://www.samsurion.de/handbuch/internetshop_amazon_ebay/e_commerce_paypal.pdf)

e-Commerce Verkaufsplattform anlegen

Zunächst legen Sie Ihren Internet-Shop als Konstante in SAMsurion an. Diesem wird der Artikel zugeordnet. Der Artikelupload kommuniziert zwischen SAMsurion und SAM Marketplace AMS. Ihre Bestellungen aus Ihren e-Commerce Verkaufsplattformen werden mittels SAM Marketplace VWS als Auftrag in SAMsurion übernommen. Für die Bereitstellung der Artikel sind eine Fülle von Informationen notwendig. Alle Artikelbeschreibungen Ihrer Shop-Artikel werden in den drei Bereichen Artikelstammdaten, Artikel-Bildinformationen und shopspezifische Artikeldetails in SAMsurion hinterlegt. Über den Artikelupload steuern Sie nicht nur die Neuanlage Ihrer Artikel im Shop, sondern auch die Aktualisierungen.

e-Commerce-Verkaufsplattform anlegen

Zunächst legen Sie entweder im Menue < Shopkonstanten > oder im Register „Shop“ des Artikelstamms im Button < Konstanten – Shop Namen > Ihre online-Marktplätze an z. B. Shopware-Shop Ihrer Firma, amazon Frankreich etc.



Für jeden dieser online-Marktplätze können Sie die Preisstaffel Ihrer Artikelstammdaten auswählen für den Verkaufspreis, die Unverbindliche Preisempfehlung und

den Händlerpreis. Diese grundsätzliche Einstellung in den Shop-Konstanten wird bei der Anlage eines Artikels in dem betreffenden Shop als Vorschlag vorgeblendet, kann von Ihnen aber manuell geändert werden.

Des weiteren ordnen Sie Ihrem Shop eine Landzugehörigkeit zu und die Währung. So können Sie z. B. amazon Deutschland und amazon Frankreich unterschiedlich steuern.

Artikelstammdaten

Einige Artikelspezifikationen werden für Ihren Shop aus den Artikelstammdaten übernommen, andere werden shopspezifisch im Register „Shop“ hinterlegt. Das Feld „ArtikelnummerZusatz“ müssen Sie mit Ihrer Artikelnummer füllen.



Achtung: SAMsurion prüft beim Einlesen von e-Commerce-Bestellungen als Auftrag ob es den Kunden, der bestellt hat, in den Kundenstammdaten gibt auf Basis der E-Mail-Adresse. SAMsurion prüft ob es den Artikel, der bestellt wurde, in den Artikelstammdaten gibt auf Basis des SAMsurion-Feldes ArtikelnummerZusatz.

Artikelstamm

Schließen Neu / verwerfen Speichern Suchen Preise Preishistory Verkettungen K M < > M

Löschen Kopie Mengenpreise Weitere KMD Artikel Nr. Metallverwaltung

Nr. 100001 Zusatz 23457K1000 Matchcode

Bezeichnung (1) Kaffee 0,5 kg Paket

Maße Länge 10,000 Breite 15,000 Höhe 45,000 0 0,000

Artikel Lieferant Einkauf Verkauf Shop Lager Statistik Kontroll Texte Bildansicht

Bezeichnung (2)

Bezeichnung (3)

Bezeichnung (4)

Bezeichnung (5)

Bezeichnung (6)

Gewicht netto/brutto 2,000 / 1,000 kg

Lagerbestand 20157,5

Text (1) Text (2) Text (3)

Sonderedition "rote Geschenkschleife"

Artikelart Handelsartikel

Warengruppe Hardware

Untergruppe Mainboard

Erfolgsgruppe Versand

Standardtext Text 1

Kostenstelle

Kunden Gruppen keine

Profilart Gruppen

Kollektion Mode 1

Die Artikelnummer (Feld ArtikelnummerZusatz) ist der Mittler zwischen Ihrer SAMsurion-Datenbank und sowohl für Ihre e-commerce-Bestellungen als auch für den Artikelupload in Ihre(n) Shop(s). Sie ist ein Pflichtfeld und muss zwingend einmalig sein da es ein Schlüsselfeld ist.

➔ **Achtung:** Beachten Sie bitte, dass Artikelnummern mit Leerschritt oder Sonderzeichen für die Weitergabe im Internet nicht möglich sind.

Die folgenden Informationen werden nicht shopspezifisch hinterlegt, sie werden aus den Artikelstammdaten übernommen:

- ✚ EAN/GTIN (Feld „EAN2“ aus dem Register „Verkauf“)
- ✚ Detaillierte Informationen zum Barcode erhalten Sie über den Link:

http://www.samsurion.de/handbuch/warenwirtschaft/allgemein/barcode_gtin_ean_qrcode.pdf >>

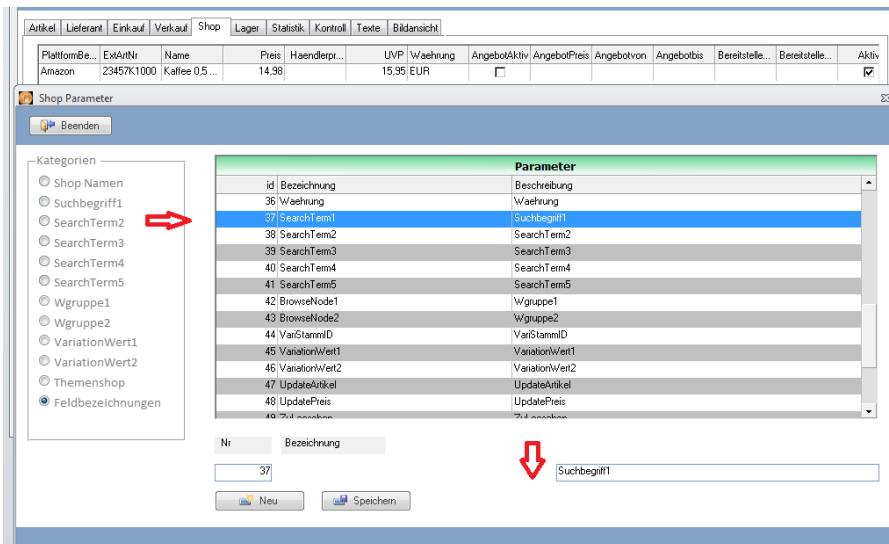
- ✚ Gewicht (es wird das Feld „Nettogewicht“ übernommen)
- ✚ Länge, Breite, Höhe
- ✚ Die Mindestlieferzeit (für den Fall, dass die Ware am Lager ist), die Auffüllzeit (für den Fall, dass die Ware noch produziert/beschafft werden muss) und der Istbestand im Shop werden im Register „Lager“ hinterlegt
- ✚ Den Hersteller legen Sie mit seinen Stammdaten als Lieferant im Lieferantensamm an, ihn können Sie im Register „Lieferant“ im Artikelstamm auswählen
- ✚ Handelt es sich um einen Artikel, der nur altersbeschränkt verkauft werden darf, können Sie das im Register „Verkauf“ hinterlegen

Generelle Einstellungen

Dem Register < Shop > kommt zentrale Bedeutung bei. Hier werden die shopspezifischen Artikelinformationen für die unterschiedlichen Shops hinterlegt.

Konstanten für die Feldbezeichnungen

Über den Button < Konstanten - Feldbezeichnungen > können Sie die Feldüberschriften Ihrer shopspezifischen Artikeldetailtabelle manuell beschriften, z. B. Warengruppe (BrowseNode 1-2), Suchbegriff (SearchTerm 1-5), Farbe/Größe (VariationWert 1-2)



Shopspezifische Artikeldetaildaten

Im Register < Shop > hinterlegen Sie die shopspezifischen Artikeldaten. Zunächst wählen Sie für Ihren Artikel über den Button „Anfügen“ den betreffenden Shop aus. Soll der Artikel in einer weiteren e-Commerce-Verkaufsplattform verwendet werden, muss ein weiterer Datensatz angelegt und bearbeitet werden.

▶ ▶ ▶ Online Shopconnector Artikelupload & Download Bestellungen

 | | | | 01.04.2017 | | . Below the table are buttons for 'Anfügen', 'Texte', 'Konstanten', 'Löschen', and 'Anfügen'. At the bottom left, there is a dropdown for 'Artikelart' set to 'Amazon' and a table with columns 'Bezugid', 'Bezeichnung', 'Preis1', and 'angelegt'. The table has three rows: 1 Amazon | | 15,22 | 19.09.2013 16:14:55; 3 Internetshop | | 4,15 | 24.03.2017 12:48:27. At the bottom right, there is a 'Cross Artikel' table with columns 'Reihenfol...', 'ArtikeInr', 'Zusatz', 'Bezeichnung1', and 'Bezeichnung2'. It has three rows: 1 | 100005 | as spezial | Kaffee Test Test 2 Test 3 Test ... | Kuchen Test Test 2 Test; 2 | 100012 | Fassung | Fassung f. Ring |; 3 | 100013 | Gold | Gold f. Verarbeitung: Feingold |."/>

PlattformBe...	ExtArtNr	Name	Preis	Haendlepr...	UVP	Waehrung	AngebotAktiv	AngebotPreis	Angebotvon	Angebotbis	Bereitstel...	Bereitstelle...	Aktiv
Amazon	23457K1000	Kaffee 1kg ...	15,22	14,50	16,75	EUR	<input type="checkbox"/>				01.04.2017		<input checked="" type="checkbox"/>

Reihenfol...	ArtikeInr	Zusatz	Bezeichnung1	Bezeichnung2
1	100005	as spezial	Kaffee Test Test 2 Test 3 Test ...	Kuchen Test Test 2 Test
2	100012	Fassung	Fassung f. Ring	
3	100013	Gold	Gold f. Verarbeitung: Feingold	

In der Tabelle selbst können Sie die folgenden Einstellungen vornehmen:

Bezeichnung1 wird bei Anlage des Shopartikels aus Ihren Artikel-Stammdaten übernommen, kann aber geändert werden.

In den shopspezifischen Artikeleinstellungen können Sie drei unterschiedliche Preise hinterlegen (Verkaufspreis, Unverbindliche Preisempfehlung, Händlerpreis). Die grundsätzliche Einstellung, die Sie in den Shop-Konstanten hinterlegt haben, wird bei der Anlage eines Artikels in dem betreffenden Shop als Vorschlag vorgeblendet. Diesen Wert können Sie manuell ändern. Die Währung wird aus den Shop-Konstanten übernommen, die Mehrwertsteuer aus den Artikelstammdaten. Ob der Kunde MwSt. bezahlen muss oder nicht wird über den Kunden gesteuert.

Sie können Angebote einstellen, den Angebotszeitraum definieren und einen Angebotspreis hinterlegen.

Über die Kennzeichnung „Artikel aktiv“ können Sie einen Shop-Artikel kennzeichnen, der im Shop nicht sichtbar hinterlegt ist. Soll er generell gelöscht werden, können Sie den Artikel mit der Einstellung „löschen“ kennzeichnen.

Texte

Im Register < Shop > hinterlegen Sie über den Button „Texte“ Ihre Artikelerläuterungen.

Sie können 5 Felder für Kurztex te (Bullet Points) mit 60 Zeichen anlegen.

Im Feld „Langtext“ hinterlegen Sie die Produkt-, Materialbeschreibungen. Dafür stehen Ihnen 255 Zeichen zur Verfügung. Dieser Text wird gleichzeitig als Kurz- und Langtext erfasst, er kann in den Shops über eine Detailansicht in voller Länge angezeigt werden.

Artikel_Shoptexte

Beenden

Bezeichnung 1 Kurztext

Bezeichnung 2

Bezeichnung 3

Bezeichnung 4

Bezeichnung 5

Langtext

Hier können Sie die Produkt-, Materialbeschreibung Ihrer Artikel hinterlegen. Ist der Text für die Shop-Anzeige zu lang wird er im Shop über den Button Details in gesamter Länge angezeigt

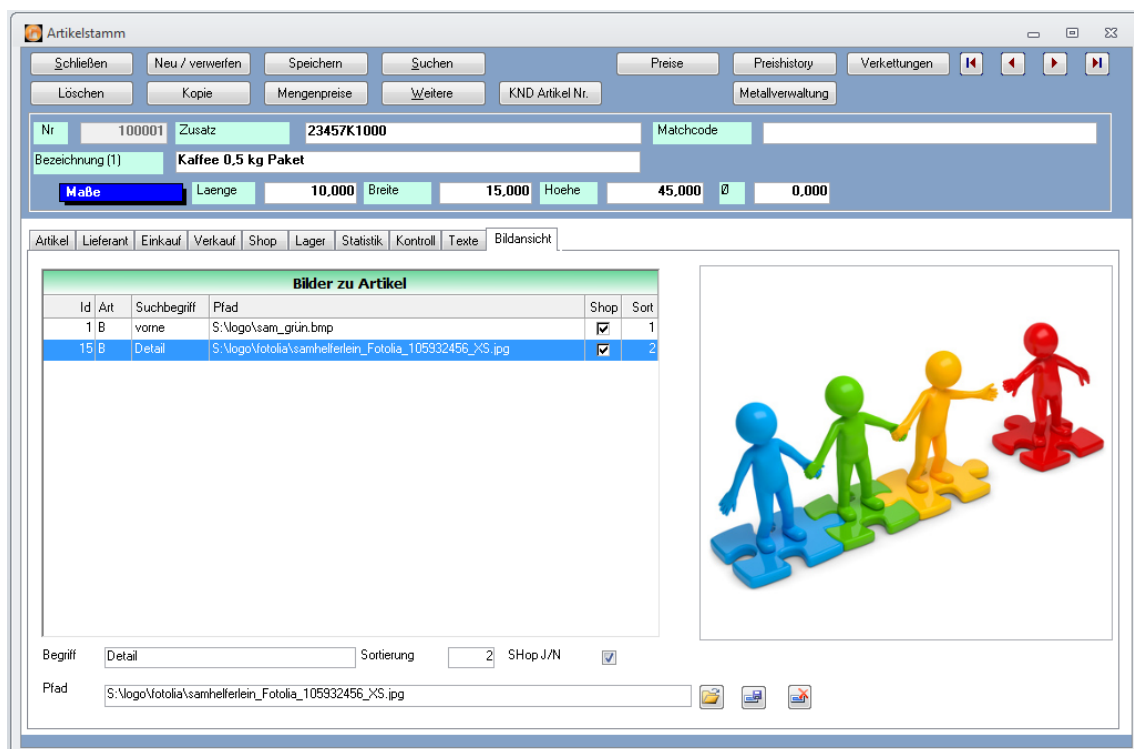
Übernehmen

Zuordnung Bilder <-> Artikeldaten

Im Register < Bild > Ihrer Artikel-Stammdaten können Sie Bilder, Texte, pdf-Dateien etc. zum Artikel hinterlegen für Zeichnungen, Produktbeschreibungen, Fotos und Grafiken etc. Dabei können Sie einen Suchbegriff hinterlegen.

Die Bilder, die Sie für Ihren online-Marktplatz verwenden wollen, können Sie entsprechend kennzeichnen und eine Sortierreihenfolge festlegen z. B. Groß-, Detailansicht etc.

In Ihrer SAMsurion-Datenbank hinterlegen Sie „nur“ den Pfad wo das Bild liegt (Pfad und Dateiname). Mit einem Doppelklick auf den Pfad können Sie es im Artikelstamm von SAMsurion sehen.



➔ **Achtung:** Beachten Sie bitte, dass Dateinamen mit Leerschritt oder Sonderzeichen für die Weitergabe im Internet nicht möglich sind.

Die SAM Marketplace AMS-Datenbank als Mittler zwischen Ihrer e-Commerce-Verkaufsplattform und Ihrer SAMsurion-Datenbank muss auf Ihren Bildpfad über das Internet zugreifen können.

Artikeldaten aktualisieren

Um künftige Artikeluploads technisch schnell umsetzen zu können, löscht SAMsurion alle Update-Felder wie Bildupdate, Preisupdate und Artikelupdate insgesamt sobald Sie Ihre Shop-Artikeldaten an SAM Marketplace AMS übergeben haben. Für den nächsten Artikelupload kennzeichnen Sie die gewünschten Update-Felder manuell in der Gesamtübersicht im Menue „Artikel hochladen“.



e-Commerce-Bestellungen <-> Aufträge

Grundsätzliche Einstellungen

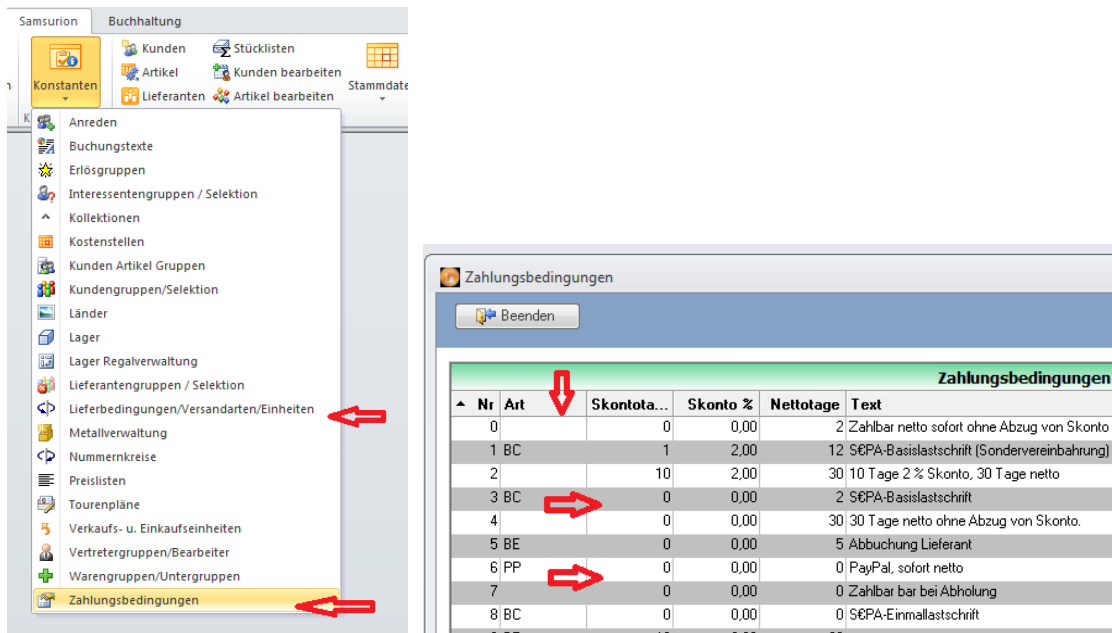
■ Zahlungs- und Versandbedingungen

In SAMsurion hinterlegen Sie Menue < Konstanten > die Zahlungs- und Versandbedingungen, wie Sie sie in Ihrer(n) e-Commerce-Verkaufsplattform(en) verwenden.

→ **Wichtig** ist dabei eine einheitliche Schreibweise, da die Konstanten sonst neu angelegt werden in SAMsurion.

Zunächst werden Ihre online-Bestellungen automatisch in die SAM Marketplace VWS-Datenbank eingelesen und von dort aus als Auftrag in die SAMsurion-Datenbank übernommen.

▶ ▶ ▶ Online Shopconnector Artikelupload & Download Bestellungen



→ PayPal- und Lastschrift-Zahlungsbedingungen **müssen** Sie mit der entsprechenden Zahlart in den Konstanten kennzeichnen, damit sie im SAMsurion Zusatzmodul PayPal bzw. Zahlungsverkehr automatisch erfasst bzw. gebucht werden und in der Rechnungsstatistik entsprechend verarbeitet und dargestellt werden können.

Lastschriften (und Überweisungen) können Sie im SAMsurion Modul Zahlungsverkehr automatisch generieren, als Datei an die Bank übermitteln und automatisch verbuchen. Eine separate Banksoftware ist dafür nicht notwendig.

Detaillierte Informationen zum SAMsurion Zahlungsverkehr erhalten Sie über den Link:

[>>](http://www.samsurion.de/handbuch/finanzbuchhaltung/allgemein/sepa_zahlungsverkehr.pdf)

■ Lieferbedingungen

Als Lieferbedingung wird in den e-Commerce-Aufträgen in SAMsurion „gem. AGB“ hinterlegt.

■ Kunden

SAMsurion überprüft die Identität eines Kunden auf Grund der in SAMsurion in den Kunden-Stammdaten hinterlegten E-Mail-Adresse. Gibt es den Kunden noch nicht, legt SAMsurion ihn automatisch an mit allen Rechnungs-, Lieferadress-, Kontaktdaten (inkl. Versandbedingung) und Zahlungsbedingungen. Als Kundengruppe wird die Shop-Herkunft hinterlegt.

→ Ein neuer Kunde wird immer am Ende des Kundenstamms angefügt. Neue EU-Kunden werden mit Mehrwertsteuer angelegt, neue Kunden aus dem Drittland ohne.

■ Artikel

SAMsurion überprüft ob es den im e-Commerce bestellten Artikel schon gibt auf Grund seiner in den Artikel-Stammdaten hinterlegten Artikelnummer, wahlweise aus dem Feld „Artikelnummer“ oder „ArtikelnummerZusatz“. Ist der Artikel nicht in den SAMsurion Artikel-Stammdaten, wird ein neuer Artikel angelegt.

→ Ein neuer Artikel wird immer am Ende des Artikelstamms angefügt. Alle zusätzlichen Felder wie Gewicht, Bezeichnung 2-5, Waren- und Erlösgruppe, Verkaufseinheit etc. müssen Sie manuell füllen.

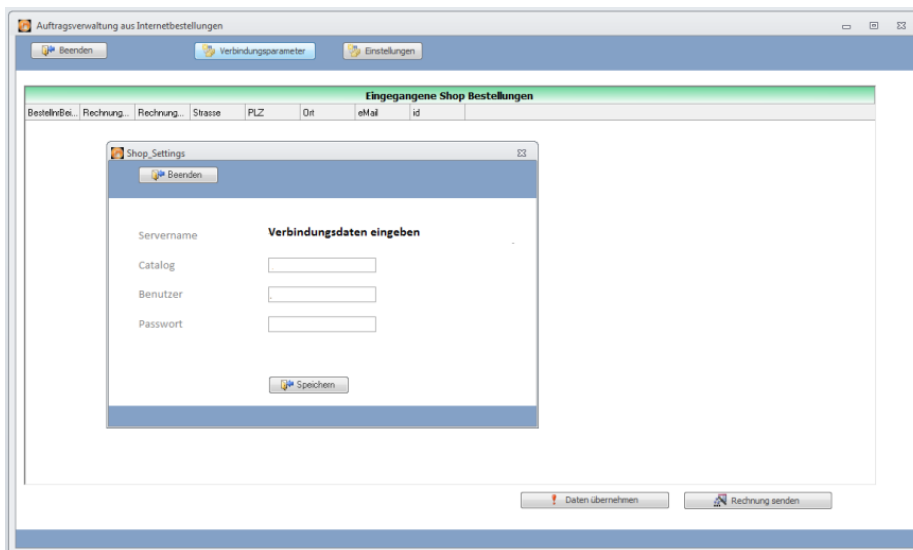
■ Auftrag

Die e-Commerce-Plattform übermittelt die Bestellung mit dem Kennzeichen ob es sich um eine Brutto- oder Nettorechnung handelt.

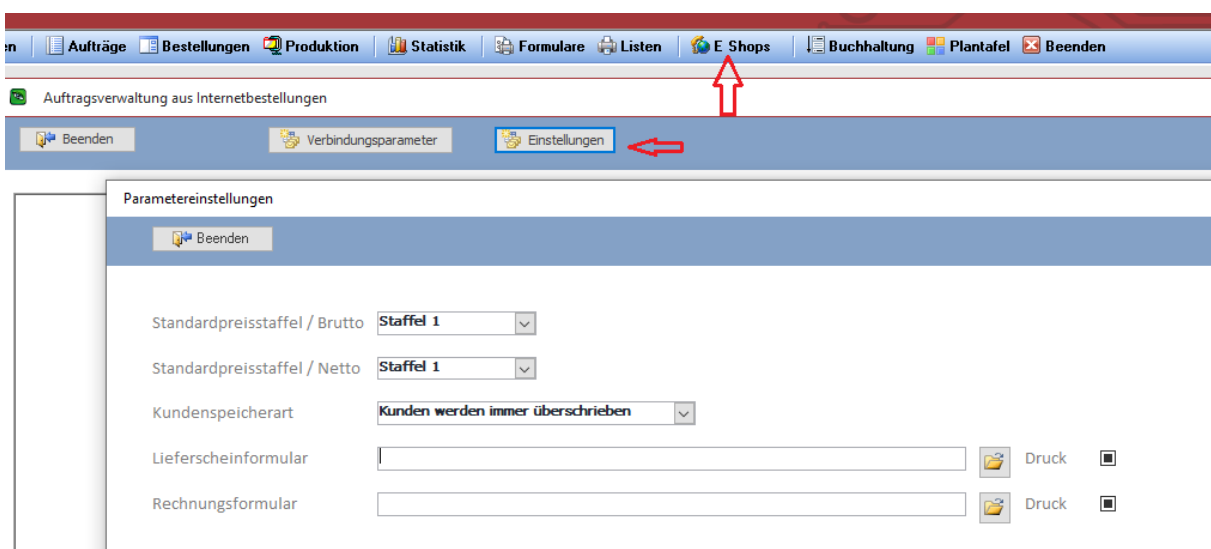
→ Ob die Rechnung mit oder ohne Mehrwertsteuer berechnet wird entscheidet die Einstellung beim Kunden.

Verbindungsparameter SAMsurion – SAM Marketplace VWS

Im Menue < E-Shops – Verbindungsparameter > hinterlegen Sie Ihre SAM Marketplace VWS-Verbindungsdaten.



Im Menue < E-Shops - Einstellungen > müssen Sie nur wenige Einstellungen vornehmen.



Sie können ein E-Mail-Formular für den Druck der Lieferscheine und Rechnungen Ihrer online-Bestellungen hinterlegen und einstellen ob dieser automatisch gedruckt werden soll.

Übernahme der e-Commerce-Bestellungen

Mit der Übernahme Ihrer e-Commerce-Bestellung in die Datenbank von SAM VWS Marketplace wird automatisch ein Kommissionierschein erstellt. Wenn Sie diesen in der SAM VWS Datenbank als erledigt kennzeichnen, wird der Vorgang an Ihren hinterlegten Versanddienst übergeben.

Über den Button „Daten übernehmen“ im Menue < E-Shops > wird Ihre e-Commerce-Bestellung automatisch in SAMsurion als Auftrag übernommen, ein neuer Kunde / Artikel ggf. angelegt.



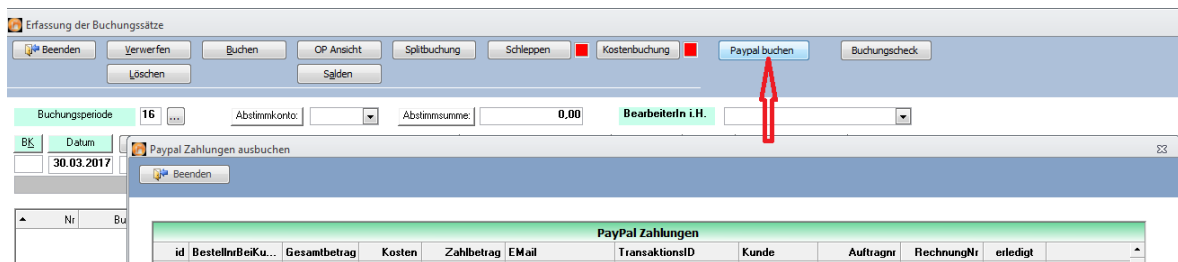
Über den Button „Rechnung senden“ übermitteln Sie Ihre Rechnung als .pdf-Datei an SAM Marketplace VWS und von dort wird sie Ihrem Kunden per E-Mail übermittelt.

➔ Beachten Sie bitte, dass das Feld „Bestellnummer Kunde“ durch die Bestellinformation der online-Bestellung automatisch gefüllt und in die Auftragsbearbeitung von SAMsurion (ergänzt um eine Shop-ID) übernommen wird. Diese dürfen Sie manuell nicht verändern, das dieses Feld der Eindeutigkeit zwischen den Datenbanken von SAMsurion und SAM Marketplace VWS dient.

PayPal Zahlungen

Mit dem SAMsurion Zusatzmodul SAM <PayPal> können Sie Ihre PayPal-Zahlungen automatisch in der Buchungserfassung verbuchen. Ihre PayPal-Abrechnungs-

datei wandeln Sie in eine Excel-Tabelle um, die Sie über den Button „Paypal buchen“ in der Buchungserfassung einlesen können.



Aus der Zahlungsübersicht müssen Sie ungültige PayPal-Zahlungen, online-Anfrage Ihres Kunden hat nicht geklappt oder Sie haben etwas mit PayPal eingekauft etc. löschen und manuell buchen.

Ihre Rechnungen werden ohne Skonto vollständig ausgebucht, da Sie für den gesamten Rechnungsbetrag Mehrwertsteuer abführen müssen. Für die PayPal-Zahlungen empfiehlt es sich ein separates Bankkonto auszuwählen. Dort werden die einzelnen Rechnungswerte verbucht. SAMsurion ermittelt die Differenz aus Rechnungswert und tatsächlichem Zahlbetrag als Kosten. Für die automatische Verbuchung dieses Wertes wählen Sie ein entsprechendes Konto aus z. B. „Nebenkosten des Geldverkehrs“.



Der tatsächliche Geldbetrag wird danach manuell umgebucht auf das tatsächliche Bankkonto.

Detaillierte Informationen zum SAMsurion Modul PayPal erhalten Sie über den Link:

http://www.samsurion.de/handbuch/internetshop_amazon_ebay/e_commerce_paypal.pdf >>