

Auftragserfassung

Bestellwesen

▶ **Wartungsauftrag**

Rahmenvertrag

Automatischer Bestellvorschlag

Produktionsauftrag

Reklamation



Wenn Sie Fragen haben dann rufen Sie uns an, wir helfen Ihnen gerne weiter:

OFFICE Telefon: 0 57 65 / 94 26 20 –

mit Ihrem Wartungsvertrag ist der Supportanruf bei uns kostenlos

Wartungsaufträge verwalten

Wartungsauftrag erfassen

Das Sondermodul Wartungsauftrag soll Ihnen helfen, alle regelmäßig wiederkehrenden Geschäftsvorfälle und deren Abrechnung zu erleichtern. Wichtig dabei ist, dass Ihr Abrechnungszeitraum regelmäßig wiederkehrt, z. B. jeden Monat, jedes Quartal etc.

Wartungsparameter

Das Wartungsmodul funktioniert analog zur Auftragserfassung / zum Bestellwesen. Im Register <Wartung Param.> können Sie die gewünschten Auswahlen Ihrer Wartungsparameter treffen. Dort tragen Sie auch den Vertragsbeginn ein. Die Felder für Folgeabrechnung und Abrechnungsdatum füllt das System automatisch nach dem Abrechnungslauf. Sie können von Ihnen aber auch für einen abwechselnden Turnus manuell voreingestellt werden.

Einen Wartungsauftrag den Sie neu anlegen wird im System automatisch als aktiver Wartungsauftrag hinterlegt. Jedes mal wenn Sie das Erfassen der Wartungsaufträge starten prüft SAMsurion die Gültigkeit der Wartungsaufträge. Ein Wartungsauftrag wird automatisch inaktiv gesetzt sobald das Systemdatum größer ist als das Vertragsende.

Darüber hinaus werden bei der Darstellung der Abrechnungen die Wartungsaufträge nicht berücksichtigt, deren Vertragsbeginn in der Zukunft liegt.

Bei den Wartungsparametern können Sie auch ein Erinnerungsfeld einpflegen. Mit dem Klickdatum neben dem Erinnerungsdatum erhalten Sie eine Übersicht über alle Wartungsaufträge mit einem Erinnerungsdatum. Sie können sich dann den betreffenden aussuchen. Um diese Übersicht darzustellen rufen Sie zunächst einen Wartungsauftrag auf. Sie schließen das Fenster mit der ESC-Taste.

Statistik

Im Register Statistik erhalten Sie eine Komplett-Übersicht aller Wartungsaufträge. Sie können über eine Reihe von Vorauswahlen diese Übersicht einschränken.

The screenshot shows a software window titled 'Wartungsaufträge erfassen'. It contains several filter buttons at the top: 'Schließen', 'Neu / Verwerfen', 'Speichern/neu', 'Speichern', and 'Beleg Löschen'. Below these are input fields for 'Belegart', 'Bezug', 'Belegnummer', 'Belegübersicht', 'Währung', and 'Datum'. There are also dropdown menus for 'Wartungsvertrag', 'Anzeigen', 'PLZ', and 'Datum' (set to 07.01.2009). A row of filter buttons includes 'Kunde', 'Bestellg.Kd.', 'Verkauf', 'Versand', 'Text', 'Wartung Param.', 'Kondition', and 'Statistik'. Below this is a section for 'Zeitraum' (set to 'monatlich') and 'Datum von / bis' (01.01.2000 / 07.01.2009). There are also buttons for 'Status' (set to 'alle') and 'Gruppe'. The main part of the window is a table with the following columns: Nr., Datum, Beginn, Abrechnung, Ende, Folgeabrechnung, Name1, Strasse, PLZ, Ort, Vorwahl, and T. The table contains 16 rows of data.

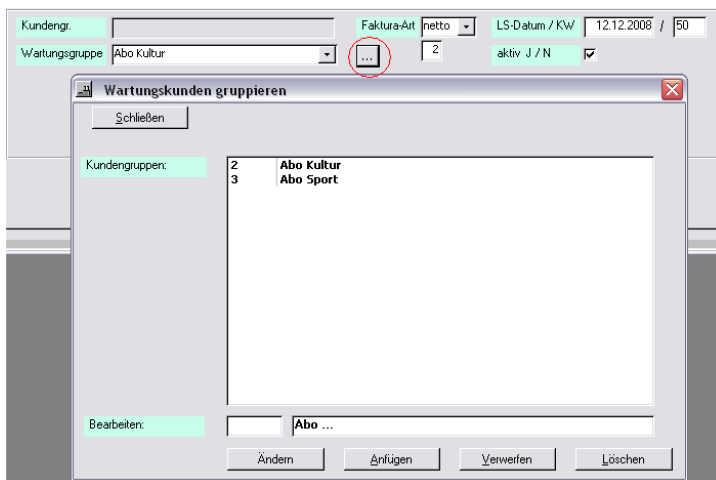
Nr.	Datum	Beginn	Abrechnung	Ende	Folgeabrechnung	Name1	Strasse	PLZ	Ort	Vorwahl	T
1	19.11.2008	01.01.2009		25.10.2010		Hanseatische Werfk	Werfstraße 12	20041	Hamburg		
2	19.11.2008					Klingenmeister Ltd.					
3	26.11.2008	01.01.2008		01.12.2009		Hanseatische Werfk	Werfstraße 12	20041	Hamburg		
4	26.11.2008	01.01.2009		01.12.2009		EG-Kunde					
5	26.11.2008	01.05.2009		02.01.1900	01.12.2010	EG-Kunde					
6	26.11.2008	01.01.2009		31.12.1899	01.01.2010	Klingenmeister Ltd.					
7	26.11.2008	01.02.2009		01.01.1900	01.02.2010	Hanseatische Werfk	Werfstraße 12	20041	Hamburg		
8	27.11.2008	01.01.2009				Kunden Name 1, Zeik	Kundenstraße	PLZ	Ort		
9	27.11.2008	01.02.2009				Hanseatische Werfk	Werfstraße 12	20041	Hamburg		
10	27.11.2008	01.03.2009				Hanseatische Werfk	Werfstraße 12	20041	Hamburg		
11	09.12.2008	01.12.2007		01.12.2008		Hanseatische Werfk	Werfstraße 12	20041	Hamburg		
12	09.12.2008	01.10.2008		01.12.2008		Farmland EG		1245	Rom		
13	11.12.2008	01.09.2008				Hanseatische Werfk	Werfstraße 12	20041	Hamburg		
14	05.01.2009	10.02.2009				Farmland EG		1245	Rom		
15	06.01.2009	06.01.2009				Hanseatische Werfk	Werfstraße 12	20041	Hamburg		
16	07.01.2009					Farmland EG		1245	Rom		

Der untere der beiden Filterbutton ist nur für eine Vorauswahl für die Darstellung der Wartungsaufträge für einen Kunden bestimmt. Alle anderen Filterfunktionen lassen sich über den oberen Filterbutton darstellen.

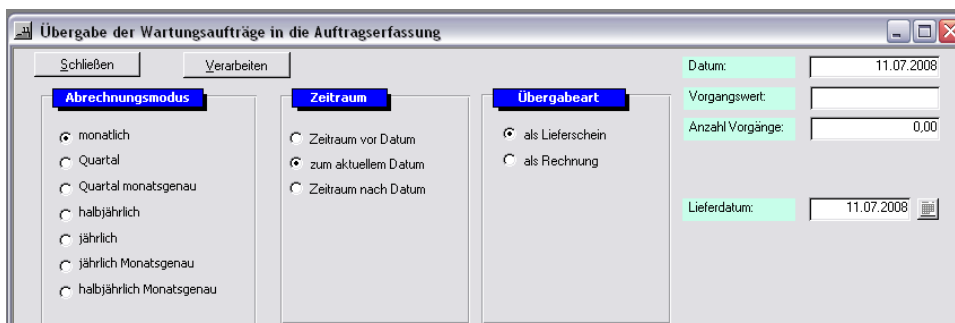
So können Sie über den Zeitraum z. B. den Abrechnungsmodus der monatlichen Wartungsaufträge darstellen. Nach jeder Auswahl drücken Sie die Filterfunktion und die Darstellung der Liste wird angepasst. Über die Auswahl Ansicht z. B. können Sie voreinstellen ob die Wartungsaufträge nur mit Ihren Kopfsätzen (Nummer, Kunde) erscheinen sollen oder auch mit den hinterlegten Artikeln.

Wartungsgruppe

Zusätzlich zu den im Kundenstamm vorhandenen Gruppierungsmöglichkeiten können Sie über verschiedene Wartungsgruppen die Zugehörigkeit eines Wartungsauftrags in eine solche Gruppe zuordnen. Im Wartungsauftrag können Sie die Wartungsgruppe auswählen. Diese wird neu angelegt indem Sie auf die Auswahlpunkte neben der Wartungsgruppe klicken.



Automatisch Abrechnung der Wartungsaufträge



Über das Menue Vorgang – Wartungsaufträge verarbeiten können Sie die automatische Abrechnung der Wartungsaufträge als Lieferschein oder Rechnung auswählen. Der entsprechende Vorgang ist dann in der Auftragsbearbeitung wiederzufinden, so dass z. B. Lieferscheine für Monteure bei Arbeiten vor Ort mitgegeben werden können bzw. Rechnungen an Ihre Kunden als pdf-Datei zugemailt werden können.

Analog zum Ablauf von Aufträgen / Bestellungen können Wartungsaufträge angelegt und ggf. auch geändert oder gar gelöscht werden.

Sie legen einen Wartungsauftrag an über das Menue Vorgang < Wartungsaufträge erfassen >. Sie wählen zunächst den Bezug neu aus, dann Ihren Kunden und den entsprechenden Artikel, z. B. Wartung Kaffeemaschine. Wichtig für Wartungsaufträge ist es, dass Sie im Register Wartungsparameter definieren in welchem zeitlichen Ablauf der Wartungsauftrag abgerufen werden soll, z. B. monatlich oder jährlich. Ein Wartungsauftrag erstmals ausgeführt im Februar der im darauffolgenden Jahr wieder im Februar ausgeführt werden soll würde als Einstellungsparameter jährlich monatsgenau aufweisen müssen.

Wenn Sie Ihre Wartungsaufträge nun verarbeiten wollen, starten Sie diesen Vorgang über das Menue Vorgang < Wartungsaufträge verarbeiten >.

Dabei wählen Sie in Ihren Voreinstellungen aus wie abgerechnet werden soll, z. B. monatliche Wartungsaufträge. Wenn Sie Ihre Wartungsverträge Januar im Januar verarbeiten wollen wählen Sie als Zeitraum zum Datum aus, schaffen Sie das aber erst im Februar müssen Sie als Auswahlkriterium Zeitraum vor Datum auswählen. Sie erhalten dann eine Vorschlagsliste und müssen (wie Sie das aus Windows in seiner Funktionalität kennen) die Aufträge, die in Rechnungen oder Lieferscheine übernommen werden sollen, markieren. Zuvor geben Sie noch im Feld Datum das Datum ein mit dem der zuvor eingestellten Geschäftsvorfälle Lieferscheine oder Rechnungen erstellt werden sollen. Vorgeschlagen wird Ihnen immer das Systemdatum. Wenn Sie alle gewünschten Wartungsaufträge markiert haben dann können Sie Ihre Vorauswahl in die Verarbeitung geben mit dem Button <Verarbeiten>.

Wartungsaufträge kopieren

Wie auch bei den Angeboten im Auftragswesen können Sie Wartungsaufträge kopieren. Sie klicken zunächst auf den Button < Wartungsaufträge kopieren > und wählen einen Wartungsauftrag und danach einen Zielkunden aus.

Mit dem Klick auf den Button < Kopieren > wird der neue Wartungsauftrag generiert, Sie müssen dann nur noch die neuen Wartungsparameter einpflegen. Dies können Sie gleich während des Kopiervorgangs erledigen.

