

Stammdaten

Kunden

Interessenten

Lieferanten

Artikel

Produktionsartikel

Stücklisten

▶ **Lagerverwaltung**

chaotisches Lager

Verkauf

Einkauf



Wenn Sie Fragen haben dann rufen Sie uns an, wir helfen Ihnen gerne weiter:

OFFICE Telefon: 0 57 65 / 94 26 20 –

mit Ihrem Wartungsvertrag ist der Supportanruf bei uns kostenlos

Chaotische Lagerführung

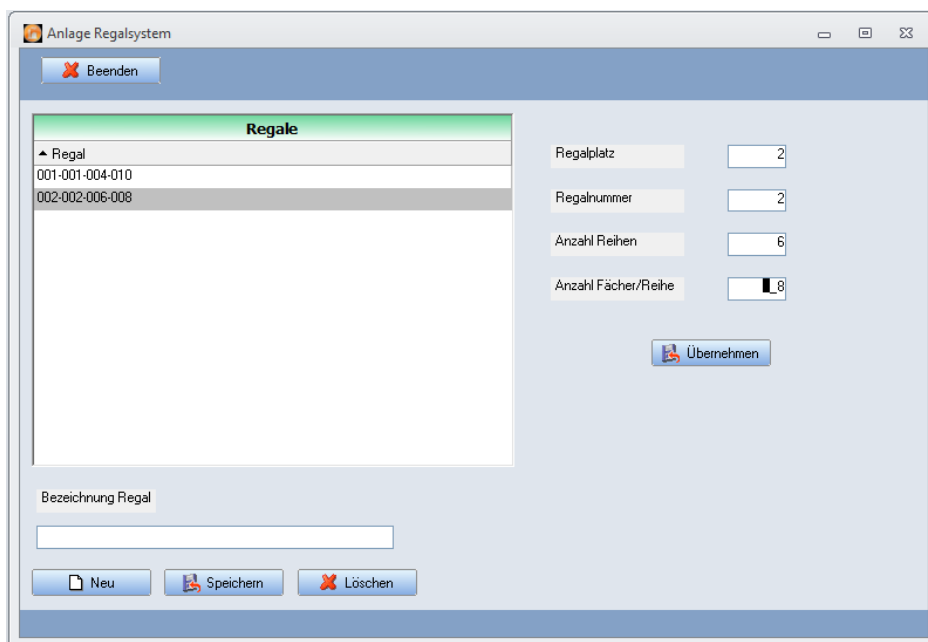
Lagerorte – Regale und Fächer anlegen

Um Ihr Lager zu führen können Sie entweder den Artikel im Register „Lager“ auf Lagerführung für das eine Hauptlager setzen oder sich für die Funktion des „Mehrlagers“ entscheiden.

Die Funktion Mehrlager können Sie entweder für differenzierte Lagerorte wie Außenlager, Monteurfahrzeug, Produktionslager etc. nutzen oder aber Sie entscheiden sich für die chaotische Lagerführung.

Wollen Sie das Mehrlager nur für diverse Lagerorte verwenden so können Sie diese über das Menue < Konstanten – Lagerorte > einrichten und dem betreffenden Artikel dann den/die gewünschten Lagerort(e) zuordnen.

Um die chaotische Lagerführung zu ermöglichen legen Sie sich zunächst im Menue < Konstanten – Regalverwaltung > die möglichen Regale an:



und klicken dann auf die Button **Übernehmen** und **Speichern** .

Einstellungen

Identität

Regalplatz	Nr. der Lagerhalle / des Außenlagers etc. – hier Halle 2
Regalnummer	Nummer eines Regals / eines Ganges – hier Regal 2
Anzahl Reihen	Die höchstmögliche Anzahl von Reihen – hier 6 Reihen
Anzahl Fächer / Reihe	Die höchstmögliche Anzahl von Fachplätzen – hier 8

Daraus setzt SAMsurion einen eindeutigen Schlüssel zusammen 002-002-006-008. SAMsurion legt dann die einzelnen Fächer pro Reihe in dieser Regalnummer des Regals aus diesem Regalort als einzelne Lagerorte automatisch an. So können die Zu- und Abbuchungen Lagerplatzbezogen stattfinden und optisch zweidimensional (Reihe und Spalte) dargestellt werden.

Achtung:

Bei der Einrichtung der möglichen Reihen müssen Sie bedenken, dass Sie unterschiedliche Artikel in ein und dem gleichen Regalfach verwalten können. Gleiche Artikel mit unterschiedlichen Lieferdaten lassen sich zwar zu- und abbuchen, aber eine eindeutige Darstellung first in – first out ist nicht möglich da das Schlüsselfeld der Lagerplatz ist. In Bereichen z. B. kleiner Waren wie elektronische Bauteile etc. empfehlen wir daher die tatsächlichen Fachbodenreihen optisch zu erweitern, z. B. zwischen Regalboden 1 und 2 liegen dann eben möglicherweise 9 gedachte Reihen (für die 9 möglichen übereinander zu stapelnden kleinen Kisten) so dass aus tatsächlichen Regalboden 2 eben der Regalboden 10 wird.

Artikel anlegen

Der Artikel wird im Register „Lager“ auf Lagerführungsart „Mehrlager“ eingestellt. Zunächst werden alle Wareneingänge und Warenausgänge (Lieferscheine an Kunden und Lieferscheine von Lieferanten) über das Hauptlager zu- und abgebucht.

Standardlager EK	<input type="text" value="Hauptlager"/>
Standardlager VK	<input type="text" value="Hauptlager"/>
Lieferzeit	<input type="text" value="0"/> <input type="text" value="Tage"/>
Inventur Dat Best.	<input type="text"/> <input type="text" value="0"/>

Das Standard-Einkaufslager bzw. Verkaufslager sollte als Hauptlager hinterlegt sein.

Nach Erfassung des Lieferscheins muss dann im Lager eine Umbuchung von/an Lagerplatz Hauptlager von/an Chaos-Lagerregalplatz gebucht werden um die tatsächlichen Lagerplatzansichten richtig darzustellen. Dafür können die Eingangs- und Ausgangslieferscheine im Button ausgewählt werden.

Lager - Umbuchung

Alle Artikel die einem chaotischen Lagerplatz zugeordnet werden sollen müssen als Lagerart „Mehrlager“ eingestellt werden und die Waren, die ggf. vorher schon in einem Mehrlagerplatz gebucht wurden müssen auf den entsprechenden chaotischen Lagerfachplatz umgebucht werden.

Artikel manuell umbuchen

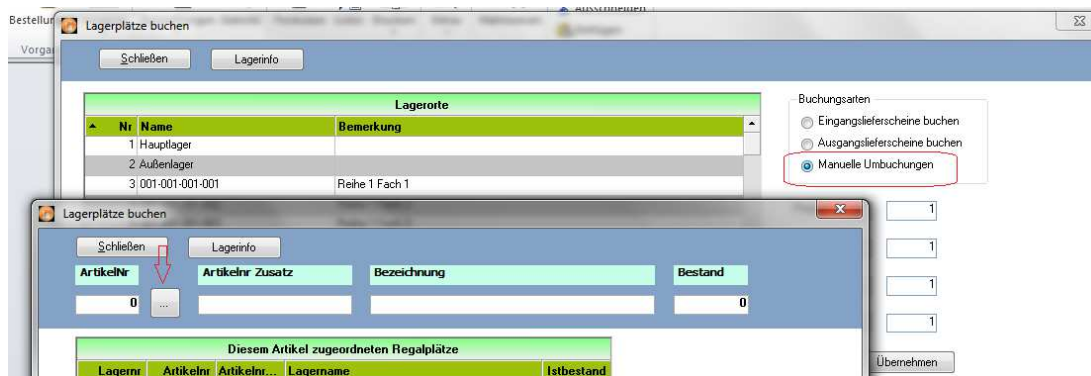
Mehrlagerbuchung:

Manuelle Umbuchungen von einem Mehrlagerort ins Hauptlager können Sie über die Funktion Lagerumbuchung im Feld „Korrekturart“ im Register < Lager > vornehmen.

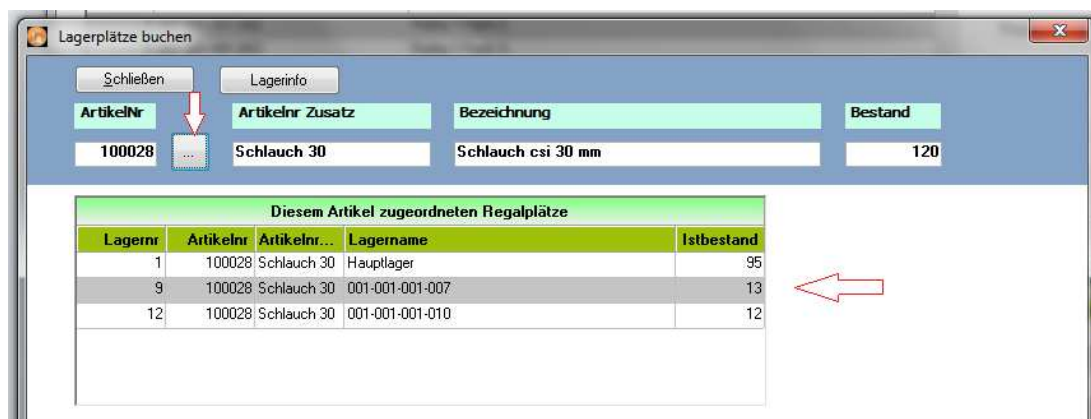
Chaotische Lagerbuchung:

Das Bebuchen eines Chaoslagerplatzes erfolgt im Button im Register < Lager >. Dort können Sie den Eingangslieferschein auswählen um die Artikel dieses Eingangslieferscheins auf seinen Chaotischen Lagerplatz einzubuchen, ebenso wie Sie dort den Ausgangslieferschein auswählen können um die Ware von seinem chaotischen Lagerplatz auszubuchen.

Um einen Artikel manuell umzubuchen von einem Chaotischen Lagerfachplatz auf einen Mehrlagerplatz (z. B. Monteurwagen, Vertreter Muster) oder in einen anderen Chaotischen Lagerfachplatz nutzen Sie die Funktion < Manuelle Umbuchungen > im Button im Register < Lager >.



Zunächst wählen Sie den gewünschten Artikel im Suchfenster aus und übernehmen ihn mit einem Doppelklick.



SAMSURION zeigt Ihnen automatisch an auf welchen Lagerplätzen der Artikel liegt. Soll der Artikel manuell umgebucht werden klicken Sie in das Feld < Quell Lager > und danach wählen Sie einen vorhandenen Regallagerplatz aus. Danach klicken Sie in das Feld < Ziel Lager > und wählen in diesem Feld den neuen Lagerplatz aus. Die von Ihnen angegebene Menge wird umgebucht, der Gesamtbestand ändert sich nicht, nur der Istbestand des einzelnen Lagerplatzes.

Die Umbuchung wird wirksam wenn Sie auf den Button **Buchen** klicken. Dabei können Sie auch einen Lagerumbuchungsbeleg drucken.

Umbuchungsmitteilung

Donnerstag, 19. Juli 2012

Artikelnr	ArtikelnrZusatz	Menge	Datum	LagerNr
100028	Schlauch 30	-2,000	19.07.2012	9
	Name			Einzellager
	001-001-001-007			13,000

Artikelnr	ArtikelnrZusatz	Menge	Datum	LagerNr
100028	Schlauch 30	2,000	19.07.2012	12
	Name			Einzellager
	001-001-001-010			12,000

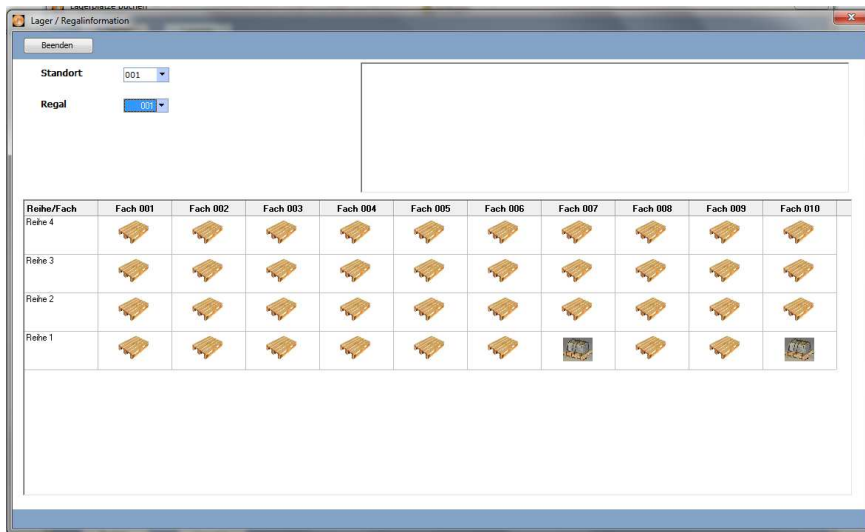
Veränderung des Istbestands

Im Artikelstamm wird in den Feldern Lagerbestand (Register < Artikel > und Istbestand (im Register < Lager >) immer die Summe aller Mehrlagerorte oder chaotischen Lagerplätze angezeigt. Zusätzlich verwaltet SAMsurion die Istwerte der einzelnen chaotischen Lagerplätze. Das ist im Register < Lager > zu sehen.

Die optische Darstellung auf welchem Lagerplatz in dem betreffenden Regal die Ware liegt sehen Sie wenn Sie auf den Button „Lagerinfo“ klicken.



Dort können Sie auch die Lagerinfo erhalten.



Sobald Sie einen Kunden-Lieferschein erfassen reduziert sich der Gesamtbestand, sobald Sie einen Lieferanten-Lieferschein erfassen erhöht sich der Gesamtbestand. Danach finden dann Lagerumbuchungen statt, von bzw. auf den chaotischen Lagerplatzort.

Eingangs- Ausgangslieferschein buchen

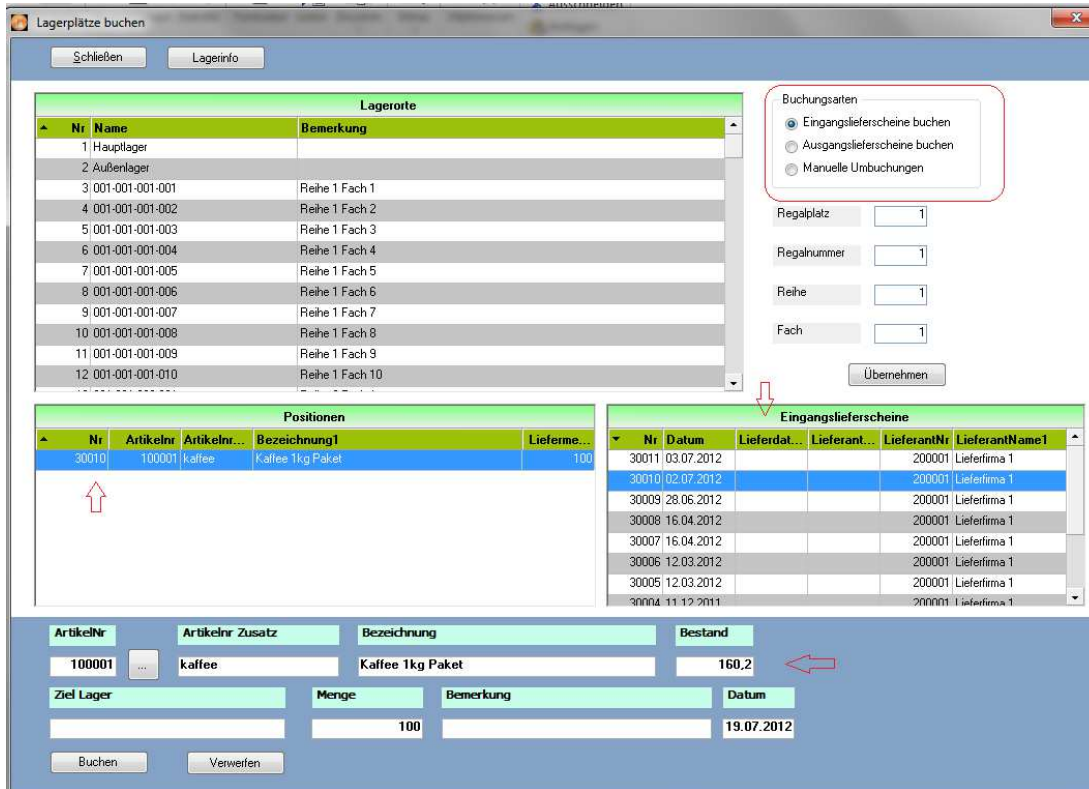
Sobald Sie in der Auftragserfassung / im Bestellwesen Ihren Lieferschein erfassen wird die Ware sofort dem Hauptlager zu- bzw. abgebucht.

Danach rufen Sie den Button **Chaos Lager** im Register < Lager > auf und wählen aus ob Sie einen Eingangslieferschein oder einen Ausgangslieferschein im chaotischen Lager buchen wollen.

Der Lieferant hat geliefert – Ware wird auf einen chaotischen Lagerplatz gelegt:

Dabei wählen Sie zunächst im Button **Chaos Lager** aus „Eingangslieferscheine buchen“ und klicken auf den gewünschten Eingangslieferschein. Dabei werden automatisch die in diesem Lieferschein hinterlegten Artikel angezeigt. Danach wählen Sie den gewünschten Chaoslagerplatz aus auf den der Artikel gelegt werden soll.

Haben Sie noch Fragen, wir helfen Ihnen gerne weiter.



SAMsurion stellt dann im Register < Lager > dar auf welchem Lagerplatz welche Anzahl von Artikeln liegt. Beachten Sie dabei bitte, dass Sie direkt nach dem Buchen im Button **Chaos Lager** das Ergebnis im Register < Lager > nicht sehen können. Um die Ansicht aktualisieren zu können muss SAMsurion den Artikel neu aufrufen. Es reicht hierfür aus im Artikelstamm einen Artikel vor oder zurück zu blättern, ähnlich wie das z. B. auch von der Anlage der Mengenpreise kennen.

Den belegten Lagerplatz sehen Sie im Button „Lagerinfo“:

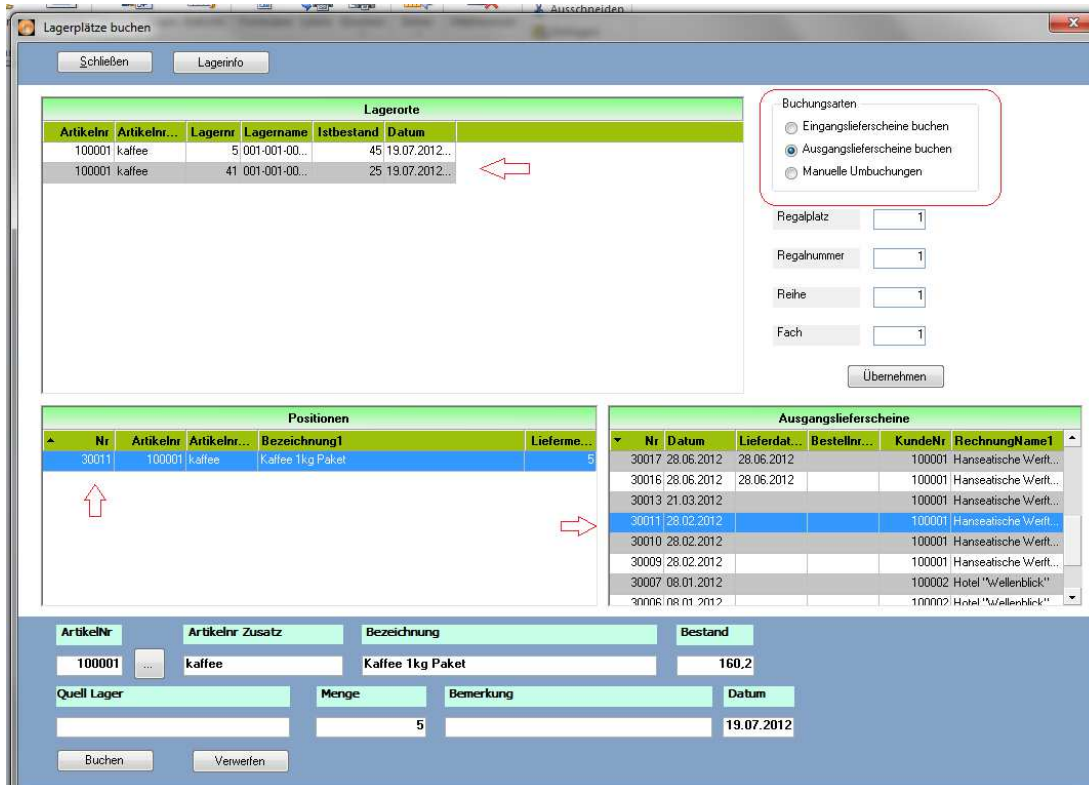
Klicken Sie dann einen chaotischen Lagerplatz an, hier im Beispiel im Standort 1, Regal 1, Reihe 1, Fach 5 sehen Sie welcher Artikel mit welchem Datum eingebucht worden ist.



Enthält das Fach mehrere Artikel werden diese entsprechend angezeigt.

Sie liefern an Ihren Kunden – Ware wird aus dem chaotischen Lager entnommen:

Dabei wählen Sie zunächst aus Ausgangslieferschein buchen und wählen dann den gewünschten Ausgangslieferschein aus. Dabei werden automatisch die in diesem Lieferschein hinterlegten Artikel angezeigt.



Danach wählen Sie den gewünschten Chaoslagerplatz aus von dem der Artikel ausgebucht werden soll. SAMsurion listet automatisch alle Chaoslagerplätze auf in denen der Artikel liegt mit dem Lieferdatum des Eingangslieferscheins.

Ware verbuchen nach dem Prinzip first in – first out:

Wollen Sie das fifo-Prinzip anwenden so sortieren Sie sich zunächst die Lagerplatzanzeige an dem Lieferdatum in dem Sie auf die Spalte „Datum“ klicken. So ist gewährleistet, dass Ihre älteste Ware zuerst Ihr Unternehmen verlässt.

SAMsurion stellt dann im Register < Lager > dar auf welchem Lagerplatz welche Anzahl von Artikeln danach noch liegen. Beachten Sie dabei bitte dass Sie direkt nach dem Buchen im Button das Ergebnis im Register Lager nicht sehen können. Um die Ansicht aktualisieren zu können muss SAMsurion den Artikel neu aufrufen. Es reicht hierfür aus im Artikelstamm einen Artikel vor oder zurück zu blättern. Die optische Palettenanzeige bekommen Sie über den Button .