

Vorgangsdaten

Auftragserfassung

▶ **Barverkauf**

Bestellwesen

Automatischer Bestellvorschlag

Archivsystem



Wenn Sie Fragen haben dann rufen Sie uns an, wir helfen Ihnen gerne weiter:
OFFICE Telefon: 0 57 65 / 94 26 20 –
mit Ihrem Wartungsvertrag ist der Supportanruf bei uns kostenlos

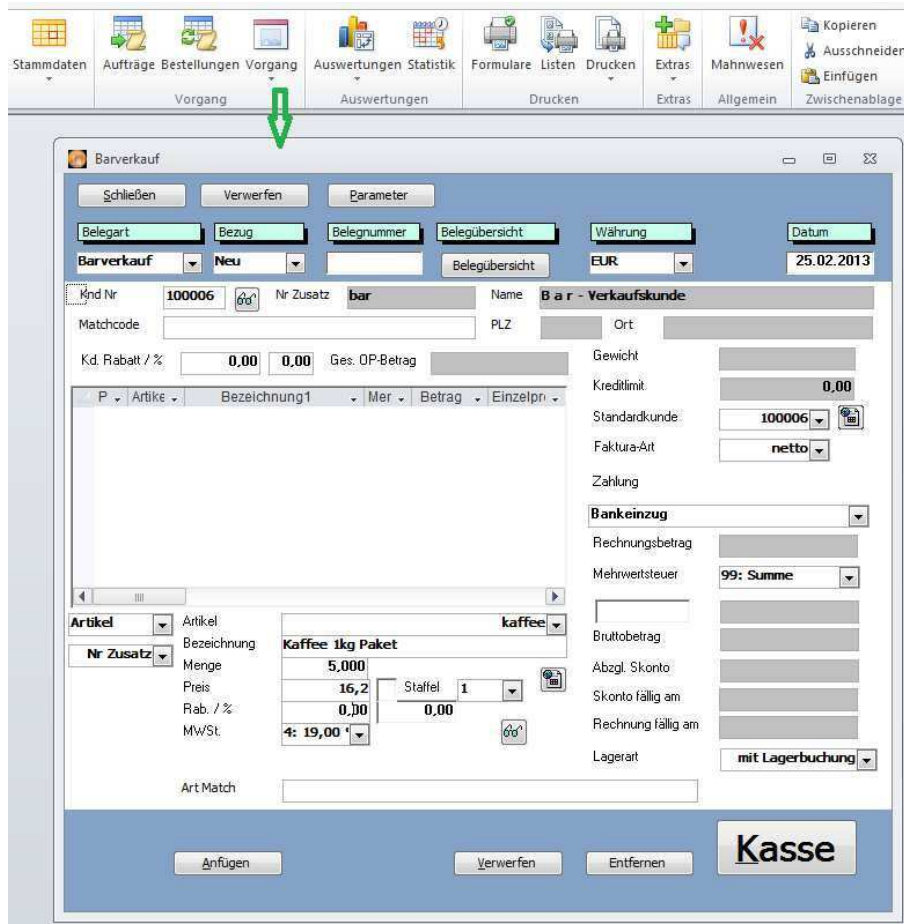
Das Barverkaufsmodul

Auftragserfassung im Ladengeschäft / auf der Messe

Das Barverkaufsmodul ist ein Zusatzmodul von SAMsurion mit dem man schnell Rechnungen schreiben kann, um z. B. im Ladengeschäft oder auf einem Messestand abrechnen zu können. Kunden und Artikel sind schnell zu finden über zusätzliche Matchcode-Felder.

Das Barverkaufs-Modul umfasst:

- das schnelle Suchen des Kunden (Matchcode)
- das Hinterlegen eines Standard-Kunden (Barverkaufskunden z. B.)
- das schnelle Suchen des Artikels (Matchcode)
- das Hinterlegen welches Feld Eingabefeld sein soll (z. B. Matchcode oder NrZusatz)
- das schnelle Schreiben einer Rechnung (kein Lieferschein oder dergleichen)
- die Nutzung für die Anbindung an einen Scanner
- über Parameter-Einstellungen wird das automatische Ausbuchen wahlweise in der Buchhaltung oder im Kassenbuch als bezahlte Rechnung eingestellt, ebenso das dazugehörige Sachkonto der Buchhaltung
- der Zahlblock selbst weist den Rechnungsbetrag und ggf. den Skontobetrag aus
- Nach Eingabe des erhaltenen Geldbetrags können Sie den Betrag sehen den der Kunde zurückerhält.



Die Bedienung des Barverkaufs im einzelnen

Der Barverkauf startet wie auch die Auftragserfassung bzw. das Bestellwesen mit der Bezugszeile. Über Belegart, Bezug, Währung und Datum.

Für einen neuen Vorgang wäre dies dann also Belegart Barverkauf mit Bezug neu, die Währung und das Datum sind frei wählbar, bei Datum wird aber das Systemdatum vorgeschlagen.

Mit dem Modul des Barverkaufs ist eine schnelle Erfassung von Rechnungen geschaffen worden. Beim ersten Gebrauch stellen Sie sich feste Eingabearten ein, die Sie aber jeder Zeit ändern können, die Ihnen aber die Arbeit erleichtern sollen.

Sie stellen:

- Ihren Standardkunden ein (z. B. den Barverkaufskunden)
- Ihr Standard-Eingabefeld (z. B. das Matchcode-Feld)
- und können sich schließlich noch eine Reihe von Parametern einstellen.

Standardkunde definieren

Falls Sie Ihre Bar-Rechnungen nicht über einen speziellen Kunden sondern über einen allgemeinen Barverkaufskunden erfassen wollen können Sie sich diesen über die Einstellung Standardkunde fest definieren. Ebenso können Sie die Faktura-Art also Brutto- oder Nettofakturierung fest im System verankern.

Als Zahlungsbedingung holt sich das System immer die, die bei dem ausgewählten Kunden hinterlegt worden ist.

SAMsurion merkt sich diese Einstellungen auch dann noch, wenn Sie das Modul des Barverkaufs verlassen. Sie können somit Ihren Mandanten in der üblichen Nettofakturierung führen und Ihre Barverkaufs-Rechnungen dennoch als Brutto-Rechnung erfassen.

Ihren Barverkaufskunden haben Sie nun definiert, Sie können aber selbstverständlich diesen auch ändern, dazu klicken Sie bitte auf die Suchbrille neben dem Eingabefeld der Kundennummer oder so Sie die Kundennummer wissen, können Sie diese durch überschreiben der vorselektierten Kundennummer eingeben. Wenn Sie die ENTER-Taste drücken ist der neue Kunde ausgewählt.

Wie auch schon in der Auftragsverwaltung können Sie auf den beim Kunden hinterlegten Rabatt-Satz zugreifen oder den vorgeschlagenen Wert ändern.

Artikeleingabe festlegen

Um die Artikel schnell erfassen zu können, haben wir die Eingabe verkürzt. Sie können unter dem Erfassungsfenster zunächst einmal fest voreinstellen welches der vielen Eingabefelder Sie standardmäßig nutzen wollen, z. B. den Nummernzusatz, das Matchcode-Feld oder das Bezeichnungsfeld etc. Auch hier gilt, die Einstellung behält sich das System auch beim neuerlichen Start.

Sie haben Ihr Eingabefeld festgelegt und können nun in dem Block rechts daneben mit Ihrer Eingabe beginnen. Sollte der Begriff den Sie eingeben nicht mitlaufen in der Eingabezeile, so können Sie diese Eingabe über den Button Parameter feststellen. Wie auch schon in der Auftragserfassung können Sie Ihren Begriff weiter eingeben, oder wenn Sie ihn im Suchfenster sehen, können Sie ihn auch über die Pfeiltasten auswählen. Mit der ENTER-Taste wird der gewünschte Artikel übernommen. Die Eingabe bleibt im Mengenfeld stehen und kann nach Eingabe der Menge mit Hilfe der ENTER-Taste in der Erfassung der Artikel angefügt werden.

Wenn Sie Ihren Artikel im Preis- oder im Rabattpfeld ändern wollen, gehen Sie nicht mit der ENTER-Taste im System weiter sondern mit der TAB-Taste (links vom Q).

Mit Hilfe der Button Anfügen, Verwerfen und Entfernen, werden die Artikel bei der Erfassung verworfen weil man den falschen Artikel ausgewählt hat oder wenn Sie schon erfaßt sind aus der Auflistung entfernt. Ist man bei der Erfassung werden die Artikel hintereinander angefügt.

Über die Auswahlart können sowohl Artikel und Stücklisten ausgewählt werden und Texte erfaßt werden.

Für den Fall dass Sie Ihren Artikel nicht gefunden haben, können Sie mit Klick auf die Suchbrille Ihren Artikel aus dem Artikelstamm auswählen. Hier hinterlegt ist die Mehrfachsuche wie Sie das auch schon aus der Auftragsbearbeitung kennen. Sie können aber auch das Matchcode-Feld beschreiben und durch Drücken der ENTER-Taste Ihren Artikel dort auswählen. Findet das System mehrere Möglichkeiten, wirft es Ihnen ein Auswahlfenster aus.

Parameter-Einstellungen

Mit dem Klick auf den Button „Parameter“ können Sie eine Reihe von Systemeinstellungen für den Barverkauf vornehmen.



Standard Sachkonto

Hier stellen Sie das Buchhaltungs-Sachkonto ein, auf das die Barverkäufe gebucht werden sollen, nehmen wir im Falle des SKR03 einmal das Konto 310000.

Wenn Sie eine Zahlungsbedingung (Stammdaten – Konstanten – Zahlungsbedingungen - Art) auswählen bei der Kreditkarte oder Bankeinzug hinterlegt ist können Sie im Barverkaufsmodul diese Erlöse auf entsprechende Bankkonten verbuchen lassen.

Automatische Buchungsübernahme

Durch die Festlegung der automatischen Buchungsübernahme definieren Sie dann, ob die auf dem zuvor ausgewählten Sachkonto gegengebuchten Barverkaufsrechnungen im Kassenbuch oder in der Primanota verbucht werden sollen.

Suchfenster in der Artikeleingabe

Hier stellen Sie das bereits zuvor beschriebene Aufklappen und Mitschreiben der Artikeleingabe in dem durch Sie definierten Eingabefeld ein.

Ausgabe des Beleges

Hiermit stellen Sie ein ob der Beleg gedruckt werden, oder Ihnen in einer Preview-Ansicht nur auf dem Bildschirm gezeigt werden soll.

Drucker-Auswahldialog

Wenn Sie diese Auswahl aktivieren, erhalten Sie die Möglichkeit, beim Starten des Druckvorgangs einen anderen Drucker auszuwählen, also z. B. statt dem Bondrukker, einen anderen Bürodrucker. Sie können hier aber auch die Anzahl der Belege eingeben die gedruckt werden sollen.

Abfrage bei Speichern

Ihr Vorgang ist gespeichert, wenn Sie auf den Button „ Kasse “ drücken. Sie können das automatische Speichern insofern anpassen, als das Sie beim Speichern noch einmal gefragt werden.

Die Bedienung des Barverkaufs im einzelnen

Ist der Barverkauf gespeichert, erhält er eine Nummer. Wie auch schon in der Auftragsbearbeitung praktiziert, kann ein Vorgang zum Ändern aufgerufen werden, auch wenn er schon gedruckt ist. Der Vorgang kann nur dann nicht mehr geändert werden, wenn er bereits in der Finanzbuchhaltung vorliegt.

Die Barverkaufsrechnungen erhalten einen eigenen Nummernkreis. In der Prima-nota werden diese Rechnungsausgänge nicht als RA (Rechnungsausgang) sondern als BV (Barverkauf) erfaßt, analoges gilt für Gutschriften und Stornos.